

社会福祉協議会(社協)は、住民が主体となり、誰もが安心して暮らせる福祉のまちづくりに取り組む、民間の団体です。

高齢者と学生が集うふれあいサロン
(北豊島地区福祉委員会)



あなたの支えがみんなを笑顔に ～令和8年度社協会員募集～

「いけだの社協」主な内容

(1～2ページ)

令和8年度社協会員募集

(3ページ)

福祉のお仕事紹介

～訪問介護員(ホームヘルパー)～

(4ページ)

令和8年度事業計画・予算

(5～7ページ)

ボランティア情報

ボランティア講座参加者募集

ボランティアサークル「フレンド」

(8ページ)

インフォメーション

池田市社会福祉協議会(社協)では「一人ひとりが大切にされ安心して暮らせる福祉のまち」をめざし、さまざまな事業に取り組んでいます。みなさまからいただく社協会員会費は、地域福祉活動を進める大切な財源になっています。

なぜ会費が必要なの？

社協は、地域の皆さまと共に福祉のまちづくりを進める民間の福祉団体です。そのため、みなさまの会費は、公的な制度だけでは手が届かない、各地域に寄り添った活動に活用されています。その活動を次のページでご紹介します。



今年度も、
ご理解とご協力をお願ひします！



池田市社協
キャラクターさっち

五月山と市の花「さつきつつじ」が模様になったねこ。人に寄り添ってぬくもるのが好き。

令和7年度社協会員会費実績			
会費の種類		会費額	
一般会員	(1口 500円)	5,919口	2,959,500円
賛助会員	(1口 2,000円)	385口	770,000円
特別会員	(1口 10,000円)	53口	530,000円
名誉会員	(1口 50,000円)	4口	200,000円
合計		6,361口	4,459,500円

ご協力ありがとうございました

社協会員会費は、どのように使われるの？

5～6月を中心に
会員募集を
各地域で進めていきます

池田市社協では、住民のみなさまからの社協会員会費によっておこなわれている事業が多くあります。会費は、50%がお住まいの**地区福祉委員会の活動**に、残りの50%は**池田市社協の地域福祉事業**に活用されます。今年度も各地区福祉委員会のみなさんが会員募集を行いますので、ご協力どうぞよろしくお願いいたします。【問合せ】地域福祉課 電話 751-0421

地区福祉委員会活動

小学校区ごとに地区福祉委員会を設置し約50年。住民が地区福祉委員となり「自分たちのまちをよくしていきたい」という思いで活躍しています。

子育てサロン



伏尾台地区（伏尾台コミュニティプラザ）

▲乳幼児とその家族が集う地域の居場所です。ご近所同士の顔見知りが増え、つながりができました。

男性料理教室



池田地区（中央公民館）

▲福祉委員の指導のもと、栄養バランスの整ったメニューに。男性の集いの場になっています。

見守り活動



石橋地区（熱中症予防の訪問活動）

▲福祉委員が協力し、声かけや訪問を通して、日常の小さな変化に気づく活動を行っています。

その他の活動

- ふれあいサロン
- 障がい者（児）との交流
- 研修会・交流会の開催
- おしゃべりサロン
- 学校や地域での世代間交流
- 広報誌の発行 など



▲ホームページ

地域福祉事業

にじの会

高齢や体の不自由な方、産前産後の方など、日常生活で「困ったな。大変だな」という時に、協力会員が有償でお手伝いをする会員相互の助け合い活動です。一人ひとりの「できる」と「やさしさ」がつながる、約30年続く地域に根差した取り組みです。

▶月1回お掃除の活動に入る協力会員Fさん。「いつも助かる」と利用会員Yさんは話します。



◀協力会員研修会交流会（年1回）

掃除のコツを学んだあとは、協力会員同士で意見交換をしました。



ボランティア活動

ボランティア育成のための講座開催、ボランティア活動への支援を行っています。



◀夏のボランティア体験プログラム
喫茶のお手伝いで、利用者さんにコーヒーを提供。（特別養護老人ホーム ほほえみの園）

福祉教育活動

市内学校と連携し、当事者との交流や体験などの福祉授業や、教職員への研修などを行っています。



◀視覚障がい者との交流授業
ガイドヘルプ体験後、視覚障がいや生活についてのお話を聞きました。（市立ほそごう学園）

P5～7にも
情報を掲載
しています



福祉のお仕事紹介

～訪問介護員（ホームヘルパー）～

池田市社協では、池田さわやか訪問介護事業所で、訪問介護（ホームヘルプサービス）を行っています。今回は、在宅生活を支える仕事の内容や魅力をご紹介します。

■ 「いつもの暮らし」を支える仕事

訪問介護は、日常生活に支援が必要な方のご家庭を訪問し、「住み慣れた家で、これからも自分らしく暮らしたい」という想いを支える仕事です。

- ・身体介護：食事、入浴、排せつの介助 など
- ・生活援助：掃除、洗濯、買い物、調理 など
- ・同行援護 / 移動支援：外出の支援 など

一人ひとりの暮らしに寄り添った支援を行っています。

■ 訪問介護事業の種類

高齢者を対象とした「介護保険サービス」と、障がいのある方を対象とした「障がい福祉サービス」があります。制度に基づき、利用される方の状況に応じて、在宅生活や外出の支援を行っています。

■ ヘルパーになるには

無資格・未経験からでも、研修を受講して働き始めることができます。

- ・基本の資格：介護職員初任者研修
- ・キャリアアップ：実務者研修、国家資格「介護福祉士」など

学びながら活躍する人も多く、年代を問わずチャレンジできる仕事です。

■ ヘルパーの魅力

私たちにとって当たり前の毎日が、支援により「できる」に変わる。その瞬間に立ち会えることが、この仕事のいちばんの魅力です。「ありがとう、助かったよ」そんな何気ない一言が、私たちの励みになります。

介護をがんばるご家族も、大切な存在です。張りつめた気持ちが少しでも軽くなり、ほっと一息つける時間を届けたい。それが在宅介護を支える私たちの誇りです。



▲ 移動支援サービスで
外出を楽しむYさん

「マヒ重き われも自由に 旅をする
移動支援は ありがたきかな」
と、短歌を詠んでくださったYさんは、
多くの事業所が関わりながら在宅生活を送っています。



▲ 同行援護サービスで
利用のSさん

「日々の家事援助・通院介助・同行援護のサービスを利用しています。安心して在宅生活が続けられるのは皆様の支援があってこそ。感謝の気持ちでいっぱいです」



介護ワンポイントアドバイス



車椅子は前進したまま止まると、キャスターが進行方向の内向きで止まり、不安定になります。停車する前に、ハンドルを引いて少しバックし、キャスターを外向きにすると、前方転倒の予防になります。



【問合せ】在宅福祉課 電話 754-6060

認知症を正しく知るための勉強会

認知症の症状や周囲との関わり方、接する時の心構え、介護保険制度について、具体例を交えながらご説明いたします。お気軽にご参加ください。

日 時：6月22日（月）14時～15時30分
場 所：保健福祉総合センター 2階研修室 2-1
対 象：市内在住在勤在学の方、どなたでも可
講 師：包括支援センター職員（介護支援専門員）
申込み：直接下記までお電話ください
池田市さわやか地域包括支援センター
電話 754-6789
※希望者多数の場合は先着順

令和8年度 事業計画・予算

重点目標

- 経営理念に基づく計画的な運営
- 人材確保及び育成方針の確立・強化
- 第5次池田市地域福祉活動推進計画（i-プラン）の推進
- 住民主体の福祉活動を推進する組織づくり
- 地域における多機関協働の推進
- 地域ニーズに応じた介護・生活支援サービスの実施
- 在宅福祉サービスの質の向上及び経営基盤の強化

事業計画

地域福祉事業

- (1)第5次池田市地域福祉活動推進計画（i-プラン）の推進
- (2)地区福祉委員会活動の推進
- (3)ボランティアセンター事業
- (4)有償協力員派遣事業（にじの会）
- (5)ファミリー・サポート・センター事業
- (6)日常生活自立支援事業
- (7)福祉教育の推進
- (8)コミュニティ・ソーシャル・ワーカー（CSW）配置事業
- (9)生活福祉資金貸付事業
- (10)社会福祉法人・団体の社会貢献への支援
- (11)災害時の体制整備
- (12)生活支援体制整備事業
- (13)食でつながる共生のまちいけだ
- (14)ひきこもり支援事業

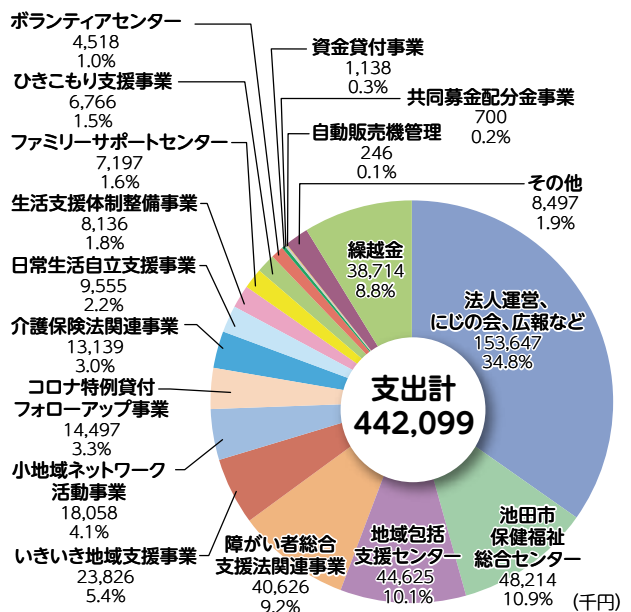
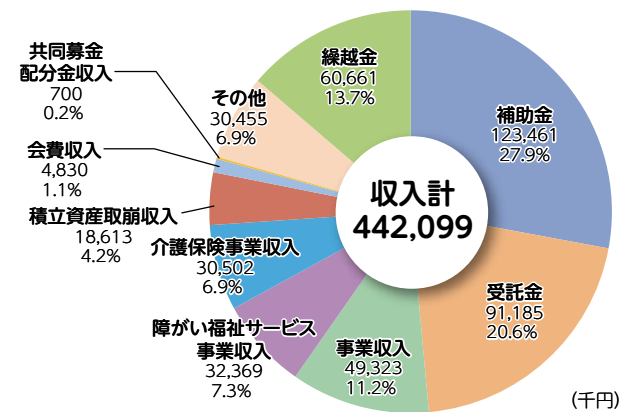
在宅福祉事業

- (1)介護保険事業
 - ①地域包括支援センター事業
 - ②訪問介護事業（訪問介護・訪問型サービス）
- (2)障害者総合支援事業
 - ①障がい者地域生活支援センター事業（ひだまり）
 - ②訪問介護事業（居宅介護・同行援護・移動支援）
 - ③意思疎通支援事業
- (3)その他の在宅福祉事業
 - ①紙おむつ給付事業
 - ②介護保険・障がい者総合支援以外のホームヘルパー派遣事業（さわやかホームサービス）
 - ③子育て世帯訪問支援事業（育児・家事援助）
 - ④多胎家庭サポート訪問事業（育児・家事援助）

その他の活動等

- (1)広報啓発活動
- (2)自主財源の確保（会員会費・寄付金）
- (3)各種団体との連携強化（池田地区募金会、池田市献血推進協議会、日本赤十字社大阪府支部池田市地区）
- (4)地域福祉活動の拠点としての保健福祉総合センター体制整備

予算



福祉巡回車のご寄贈

（一社）生命保険協会 大阪府協会様より、車1台（ダイハツミライース）を寄贈いただきました。ご厚意に感謝いたします。



R7.10.20（月）寄贈式



池田市ボランティアセンター ボランティア情報

池田市城南3-1-40 保健福祉総合センター1階 社会福祉協議会内
電話：753-8858 FAX：753-3444 メール：vc@i-shakyo.or.jp

ボランティア講座のお知らせ ～参加者募集～

申込方法 **5月1日(金)午前9時から**
ボランティアセンターで受付開始。

電話 753-8858、申込みフォーム、
窓口でお申込みください。

※お支払いいただきました参加費
は、いかなる理由においても返金
できませんのでご了承ください。



10～70代の方まで
幅広く参加されて
います

ボランティアきっかけ講座

ボランティアについてのお話と、市内で活動する
ボランティアをご紹介します。個別相談にも応じます。

日時 ①5月16日(土)10時～11時
②6月26日(金)14時～15時
③7月4日(土)10時～11時
※いずれの日程も同じ内容です
場所 保健福祉総合センター 4階 会議室3
対象 ボランティアに興味のある方、
ボランティアを始めてみたい方
定員 各日5人(先着順)
参加費 無料
講師 ボランティアセンター職員



▲申込みフォーム

要約筆記ボランティア体験会

耳が不自由な方に、お話の内容を書いて文字で
伝える「要約筆記」を学び、実際に体験します。

日時 6月8日(月)13時30分～15時30分
場所 保健福祉総合センター3階 健康教育室
対象 要約筆記ボランティア活動に興味のある方
定員 10人(先着順)
参加費 無料
協力 いけだ筆記通訳グループ
「すみれ」

※11月にも同じ内容で開催予定



▲申込みフォーム

日本語ボランティア講座

日本語の基礎を学び、外国人に日本語を
教える方法を学びます。

日時 5月30日～6月27日 毎週土曜
9時45分～11時45分(6月13日を除く)
場所 保健福祉総合センター 3階 健康教育室
対象 日本語ボランティア活動に興味のある方
定員 25人(先着順)
参加費 1,000円(資料代込み)
講師 伊東 和子氏
(大阪YWCA日本語教師会)
協力 池田日本語ボランティア友の会



▲申込みフォーム

ボランティアセンター登録ボランティアからのお知らせ

「いけだカーリンコン倶楽部」 カーリンコン教室 参加者募集

3人1組でディスクを投げ合い、点数を競うスポーツ
です。簡単なルールで、初心者から楽しめます♪
(インストラクター指導あり)

日時 5月31日(日)13時30分～15時30分
場所 保健福祉総合センター 3階 健康教育室
対象 小学5年生以上(1人から申込可)
参加費 100円
持ち物 飲み物
申込み 伊藤 電話 090-7750-0217

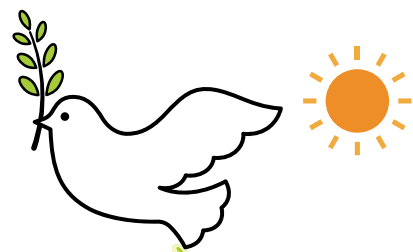


「にこにこ健康体操」 会員募集

健康な体づくりをサポートする体操
教室です。無理なく楽しく体を動か
します。幅広い年代が参加中!



日時 毎週木曜日
①10時30分～11時30分 ②13時～14時
場所 保健福祉総合センター 4階 大会議室
会費 月2,000円
見学・申込み 直接会場までお越しください
問合せ ボランティアセンター 電話 753-8858



手話は、ことば。

“まずはやってみる” から、世界が広がる。

今回は、5月からの手話ボランティア講座（入門・基礎）を担当するフレンドの代表中川さんを始め、メンバーの皆さんにお話を伺いました。

活動の原点は「人との出会い」

フレンドは、手話講習会で知り合った仲間同士でボランティアサークルとして立ち上がり、今日までさまざまな活動を続けてきました。

ボランティア活動を始めたきっかけは「身体障がいのある友人との出会い」「手話のドラマを見たこと」など。中川さんは「昔はボランティアという言葉は今ほど一般的ではなかったけれど、楽しかったから続けてきました」と振り返ります。

メンバーに共通していたのは、日常では出会えない多様な人々と関わることで、自分の世界が広がったという実感でした。

手話教室の開催や指導

現在は、聴覚障がい者への手話通訳、難聴者に向けた手話教室「手話っち」、子どもから大人まで誰でも参加できる市立図書館での「手話教室」を定期的

に開催。参加者からは「楽しい」という声が上がリ、手話を通して人と人がつながる場となっています。また、小学校等での手話指導や福祉授業にも取り組み、子どもたちに聴覚障がいについて伝える活動も行っています。

手話だけに限らない、地域に寄り添うサークル

フレンドは活動を手話に限定せず、障がいのある方との交流や地域のイベントへの参加も積極的に行っています。声がかかればどこへでも協力する姿勢は、昔も今も変わりません。



▲春団治まつりのイベントでは、焼きそばの屋台を出店

一度出会えば、もう友達！

サークル名の「フレンド」には、この思いが込められています。実際にメンバー同士は、年齢が離れていても友達のような関係で仲が良く、居心地の良い雰囲気があります。“まずはやってみよう”という思いを大切に、フレンドはこれからも活動を続けていきます。

手話を始めようか悩んでいる方、ぜひ講座を受けてみませんか？サークルの見学や手話教室への参加も大歓迎です！

皆さんの参加をお待ちしています♪



▲厚生労働大臣表彰受賞の祝賀会の様子

手話ボランティア講座（入門）

基本的な手話の表現方法や聴覚障がい者について学びます。初めて手話を学習される方向けです。

日時 5月27日～10月21日 毎週水曜日 全18回
(7/22、8/12、9/23、10/14を除く)
18時30分～20時30分

場所 共同利用施設池田駅前北会館 5号室
対象 手話のボランティア活動に興味のある方
定員 20人

参加費 1,800円（初日持参）

教材費 4,290円（お持ちでない方のみ）

講師 ボランティアサークル「フレンド」

申込み 5月1日（金）午前9時より
ボランティアセンター
電話 753-8858、申込みフォーム、窓口



▲申込みフォーム

手話ボランティア講座（基礎）

基本的な手話の表現方法などを理解した方が、さらに実践的な手話技術について学びます。

日時 6月4日～11月12日 毎週木曜日 全23回
(8/13を除く) 9時45分～11時45分

場所 保健福祉総合センター 3階 健康教育室
対象 手話のボランティア活動に興味のある方
定員 20人

参加費 2,300円（初日持参）

教材費 4,290円（お持ちでない方のみ）

講師 ボランティアサークル「フレンド」

申込み 5月1日（金）午前9時より
ボランティアセンター
電話 753-8858
申込みフォーム、窓口



▲申込みフォーム

ボランティア募集

活動参加申込み、お問合せは、
ボランティアセンターまで
電話 753-8858
メール vc@i-shakyo.or.jp



その他の募集情報は
右記 QR コードをご
確認ください

▲ホームページ

高齢

1 手作業、囲碁の相手

日時 月～土曜日 14時～15時の希望日
内容 手芸などの手作業、囲碁
場所 ニチケアセンター鉢塚デイサービスセンター (鉢塚 1-9-4)
人数 1～2人
交通費・食事 なし

2 音楽演奏、書道

日時 月～土曜日 13時30分～15時の希望日時
内容 音楽演奏披露、利用者と一緒に書道
場所 松竹デイサービス (神田 1-12-13)
交通費・食事 なし



3 演奏、日舞、ダンスなど

日時 月～土曜日、祝日 13時30分～15時の希望日 (1時間程度)
内容 音楽演奏、歌唱、日舞、ダンス披露、書道、折紙
場所 デイサービス季節めぐり (井口堂 3-10-7)
人数 最大5～6人 (高校生以上)
交通費 応相談 **食事** なし

4 お話相手、アロママッサージ

日時 随時 (応相談)
内容 利用者の趣味やお話相手、アロママッサージ等リラクゼーション
場所 特別養護老人ホーム古江台ホール (古江町 18-2)
交通費 応相談 **食事** なし

5 お話し相手、手作業

日時 木・土曜日以外 9時～16時の希望日時
内容 お話し相手、手作業を一緒に楽しむ、キッチン補助
場所 巽病院通所介護事業所 天神の家 (天神 2-3-7)
人数 数人 **交通費・食事** 応相談

障がい

6 ウォーキング付き添いなど

日時 平日10時～11時、13時30分～14時30分の希望日時
内容 ウォーキング時の付き添い、利用者の活動補助など
場所 生活介護事業所こすもす (中川原町 13-1)
人数 1～2人 **交通費・食事** なし

子ども

7 子ども食堂の手伝い

日時 第3日曜日 11時30分～15時
内容 子ども食堂にて、小中学生の勉強を教える
場所 軽費老人ホーム万寿荘 (井口堂 3-4-1)
人数 1～2人
交通費 なし **食事** あり

8 音楽演奏、人形劇など

日時 日～木曜日 10時～12時
内容 音楽演奏、人形劇など、子どもたちに「お楽しみ」を披露
場所 つどいの広場くるぼん (城南 3-1-40)
人数 応相談
交通費・食事 なし

生活困窮のかたへの

令和7年度 フードドライブ募集・食料支援報告

池田市社協では、令和3年度から「食でつながる共生のまちいけだ」をテーマに、住民や企業団体等から食品の寄贈を受け付ける「フードドライブ」と食料支援に取り組んできました。開始当初は、コロナ禍による減収で生活が苦しいご家庭向けに提供してきましたが、現在は物価高騰の影響で家計が苦しい世帯、母子父子家庭、失業や病気で減収された方など、個別にご相談を受けた方を支援しています。

フードドライブ報告

市民・地域の方々からの食料品のご寄付	のべ	94件
企業・団体からの食料品のご寄付	のべ	63件

食料支援報告

子ども食堂	のべ	32件
生活困窮等世帯	のべ	256件

いただいた食品は、必要な方へお渡しする取り組みに活用しています。ご協力ありがとうございました。



今必要な食品を集めています

【受付場所】 池田市社協 月～金 9時～17時 (祝日除く)

【受付しているもの】

お米 (白米・パックごはん)、パスタなどの乾麺
カップ麺、袋めん、レトルト食品、かんづめ、びんづめ調味料 (サラダ油、しょうゆ、マヨネーズ、ケチャップ)

【受付できないもの】

賞味期限が1か月を切っている、開封されている、生鮮食品、アルコール類



【問合せ】 地域福祉課 電話 751-0421

インフォメーション

池田市社協へご寄付を お願いいたします

みなさまからのご寄付は、地域福祉活動の支援やボランティア活動の普及などに広く活用させていただきます。

社協への寄付金は所得控除の対象となります。控除を受けるには確定申告が必要です。

ご寄付・ご寄贈ありがとうございます
令和8年1/1～3/31

- ◆池田市日本中国友好協会・いけだ国際交流友の会..... 16,000円
- ◆日本基督教団池田五月山教会..... 5,000円
- ◆ひつじ..... 50,000円
- ◆NADIX 株式会社..... 40,000円
- ◆株森林経済工学研究所..... 600,000円
- ◆北摂運輸協議会..... お米 50kg
- ◆コープこうべ..... 無洗米 36kg

令和8年度 赤い羽根共同募金配分申請受付 (令和9年度事業対象)

大阪府内で行う民間社会福祉事業、更生保護事業、その他の社会福祉を目的とする事業を行う法人・団体に対する配分申請を受け付けます。



【申請受付期間】

令和8年5月1日(金)～20日(水)

【問合せ】大阪府共同募金会

電話 06-6762-8717

詳しくは、大阪府共同募金会

ホームページをご覧ください。



ホームページ
QRコード

池田市内 献血スケジュール



最新の情報は大阪府赤十字血液センターのホームページでご確認ください。

(<https://www.bs.jrc.or.jp/kk/osaka/index.html>)

【問合せ】市献血推進協議会事務局

(池田市社協総務課内)

電話 751-0421

ホームページ▶



池田市社協へのアクセス



©阪急宝塚線 池田駅より徒歩約15分

編集・発行

社会福祉法人 池田市社会福祉協議会

〒563-0025 大阪府池田市城南3丁目1-40

池田市保健福祉総合センター1階

電話 072-751-0421

FAX 072-753-3444

メール info@i-shakyo.or.jp

URL <https://i-shakyo.or.jp>

●いけだの社協 第196号

令和8(2026)年5月1日発行

発行部数 54,450部



池田市社協
ホームページ

5月から赤十字運動がはじまります

日本赤十字社の活動財源は、赤十字の活動に賛同したみなさまからお寄せいただく「会費」や「寄付金」であり、国や地方公共団体からの資金援助などはありません。

お寄せいただいた資金は、本社や支部が行う国内災害援護、国際活動、救急法などの講習、赤十字ボランティア、青少年赤十字などの活動に使われています。赤十字の活動資金にご協力ください。

【問合せ】日本赤十字社大阪府支部池田市地区
(社協総務課)電話 751-0421



新年度を迎え、地域のつながりの大切さをあらためて感じる季節となりました。

例年の事でございますが、これから又、暑い季節がやってまいります。体調や生活環境を整え、この夏を乗り切りましょう。

(S.N)